



mission
interministérielle
pour la qualité
des constructions
publiques

La qualité s'invente et se partage

1^{er}
trimestre
2023

numéro
15

Observatoire de la commande publique de maîtrise d'œuvre en bâtiment et aménagement

Note trimestrielle de conjoncture



Les données citées dans ce fascicule sont issues des publications du Bulletin officiel des annonces de marchés publics (BOAMP).

www.boamp.fr

Observatoire de la commande publique de maîtrise d'œuvre en bâtiment et aménagement

En résumé :

- Le marché est dynamique : 11,1 opérations/jour vs 6,34 opérations/jour pour la période de référence, 11,1 opérations vs 9 opérations/jour au trimestre précédent.
- Le marché reste alimenté par une importante production de MAPA (43,7% des opérations vs 33,7% opérations pour la période de référence).
- Le marché ordinaire de maîtrise d'oeuvre est largement dominant parmi les formes contractuelles (84,8% des opérations vs 80,6% des opérations pour la période de référence).
- L'ensemble formé par les communes et structures intercommunales domine le marché (53,8% des opérations vs 46,6% des opérations pour la période de référence).
- Les secteurs d'activité les plus dynamiques relativement à la situation de référence sont ceux relatifs à la sécurité, à l'action sociale et socio-culturelle, aux bureaux et ouvrages mixtes, ainsi qu'à l'aménagement d'espaces publics et aux investissements consacrés à l'environnement et au foncier (4,4% vs 3,2%, 8,2% vs 5,5%, 13,5% vs 8%, 12,9% vs 11,2%, des opérations pour la période de référence).
- Les secteurs d'activité les moins dynamiques relativement à leurs situations de référence sont ceux relatifs au sport et à l'enseignement (6,5% des opérations vs 13,9%, 19,3% vs 25,6%), celui de l'enseignement (21,2% vs 25,6) et celui de l'économie et du commerce (3,9% vs 6,5%).
- Le marché est dynamique, et le montant moyen théorique des opérations est élevé (7 660 531 € vs 7 375 565 € au trimestre précédent), ainsi que le volume mensuel théorique de travaux (2,6 milliards d'Euros vs 2 milliards d'Euros au trimestre précédent).
- Les 20 plus grosses opérations du trimestre présentent un montant moyen sensiblement supérieur à la situation de référence (59 047 350 € vs 43 000 000 € pour la période de référence). On relève dans cette catégorie trois opérations d'un montant prévisionnel de travaux supérieur à 100 millions d'Euros.
- Durant le trimestre, l'activité a été particulièrement soutenue (part des opérations dans l'ensemble des opérations supérieure à celle constatée pour la période de référence) dans les régions Centre Val de Loire, Hauts de France, Nouvelle Aquitaine, Normandie et Occitanie.
- Il est à noter que la part du nombre d'opérations générées par les maîtres d'ouvrage publics en région Ile de France redevient ce trimestre plus importante que la même part associée à la région Rhône Alpes Auvergne, alors que l'inverse avait été observé pour les deux trimestres précédents (15,5% vs 14,7%).

.../...

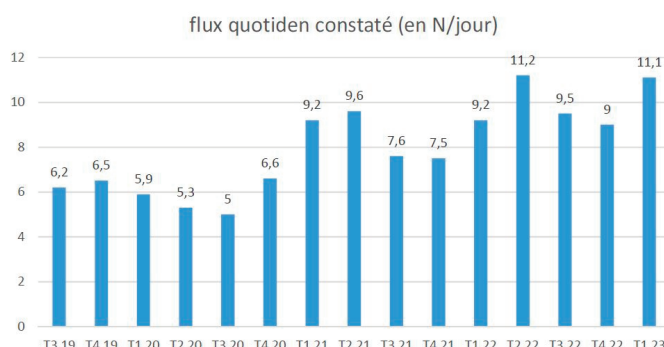
- Durant le trimestre, l'activité a été particulièrement faible (part des opérations dans l'ensemble des opérations inférieure à celle constatée pour la période de référence) dans les régions Bretagne, Ile de France, Pays de la Loire et sur l'île de La Réunion.
- La part du montant des travaux à réaliser à partir d'un marché global, comparé au volume global de travaux associés à l'activité de la maîtrise d'oeuvre dans le secteur public et résultant d'opérations dont l'estimation prévisionnelle est supérieure aux seuils européens, est nettement supérieure à la proportion habituelle comprise entre 20% et 25% (31,3%).
- Dans sa catégorie, celle de la construction de bâtiments neufs dont les estimations prévisionnelles sont supérieures aux seuils européens, le concours concentre durant le trimestre une part importante de l'activité en nombre (76,7% des opérations vs 71,9% des opérations pour la période de référence). Et cette vitalité en nombre trouve une certaine traduction en valeur. Le volume financier théorique global généré par le concours est à un niveau supérieur au niveau de référence (1 579 890 116 € vs 1 020 889 600 € pour la période de référence), mais le volume financier théorique relatif généré par le concours durant le trimestre témoigne d'un tassement au sein de la catégorie (49,3% vs 50,4% pour la période de référence).

Nombre d'opérations

1 000 opérations ont été relevées, représentant 120,5% du trimestre précédent, soit une moyenne de 11,1 opérations par jour contre 9 opérations par jour en moyenne pour le trimestre précédent et 6,34 opérations par jour pour la période de référence que constitue le second semestre de 2019.

La moyenne mensuelle des opérations est de 333,3 opérations contre 276,7 par mois en moyenne pour le trimestre précédent, 194,5 opérations par mois en moyenne pour la période de référence que constitue le second semestre de 2019.

Le flux de commande publique de maîtrise d'œuvre privée durant le 1^{er} trimestre 2023 a connu une augmentation en nombre comparativement à la situation constatée pour le trimestre précédent et une progression mensuelle en nombre de près de 71,4% comparativement à la situation de référence du second semestre de 2019.



Répartitions des opérations :

- 317 en janvier, soit 32% des opérations du trimestre, soit 163% de la moyenne mensuelle du semestre de référence que constitue le second semestre de 2019 ;
- 310 en février, soit 31% des opérations du trimestre, soit 159% de la moyenne mensuelle du semestre de référence que constitue le second semestre de 2019 ;
- 373 en mars, soit 37% des opérations du trimestre, soit 192% de la moyenne mensuelle du semestre de référence que constitue le second semestre de 2019.

Ces dernières peuvent être analysées en fonction :

de la nature du maître d'ouvrage

Maître d'ouvrage	Nombre	Taux	Taux 4 ^e trimestre 2022	Taux 4 ^e trimestre 2019
Commune et EPCI	538	53,8%	57%	46,6%
Département, région, coll. OM	96	9,6%	10%	13,6%
Autres opérateurs locaux (SA, EPL...)	173	17,3%	15%	17,9%
État et ses EP	93	9,3%	8%	12,1%
Organisme d'habitat social	44	4,4%	3%	4,4%
Établissement public de santé	56	5,6%	7%	5,4%

du mode de passation

Procédure + technique d'achat	Nombre	N/mois 1 ^{er} T 2023	Taux 1 ^{er} trimestre 2023	Taux 4 ^e trimestre 2022	Taux 4 ^e trimestre 2019
Appel d'offres	190	63	19%	16%	18%
Procédure avec négociation	148	49	14,8%	14%	18%
Dialogue compétitif	21	7	2,1%	2%	3,6%
Concours	199	66	19,9%	23%	26,5%
MAPA	437	146	43,7%	45%	33,7%
N.C.	5	NS	<1%	<1%	<1%

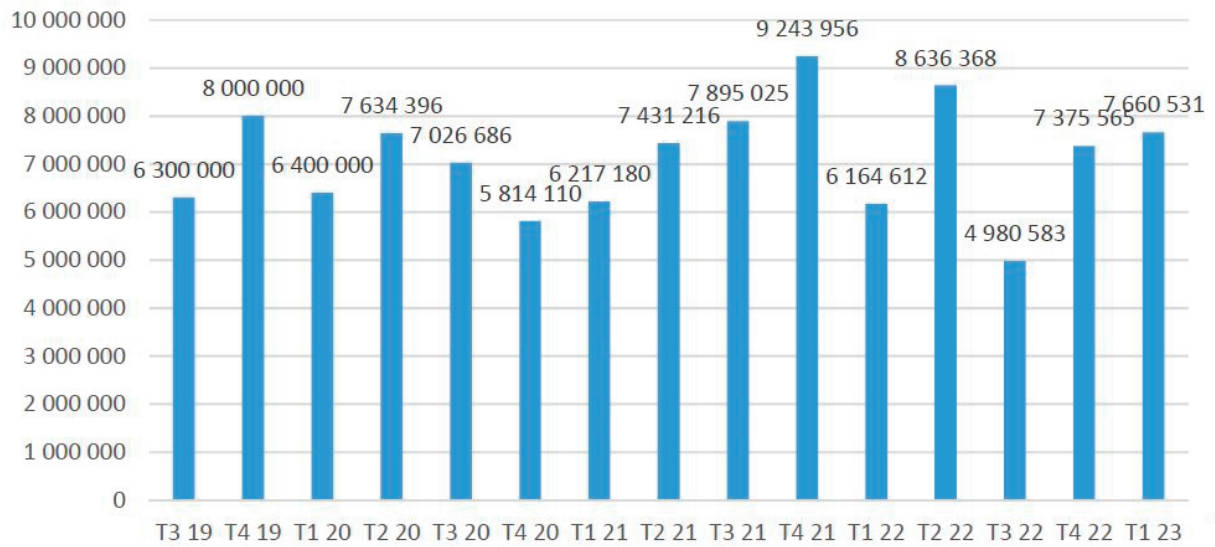
du type de marché

Type de marché	Nombre	Taux	T4 2022	T4 2019
Marché de maîtrise d'œuvre	848	84,8%	83%	80,6%
Accord-cadre de maîtrise d'œuvre	63	6,3%	6%	5%
Conception-réalisation	32	3,2%	4%	5,4%
Marché global de performance	37	3,7%	5%	4,9%
Concession+études+ inventaire	19	1,9%	3%	3%

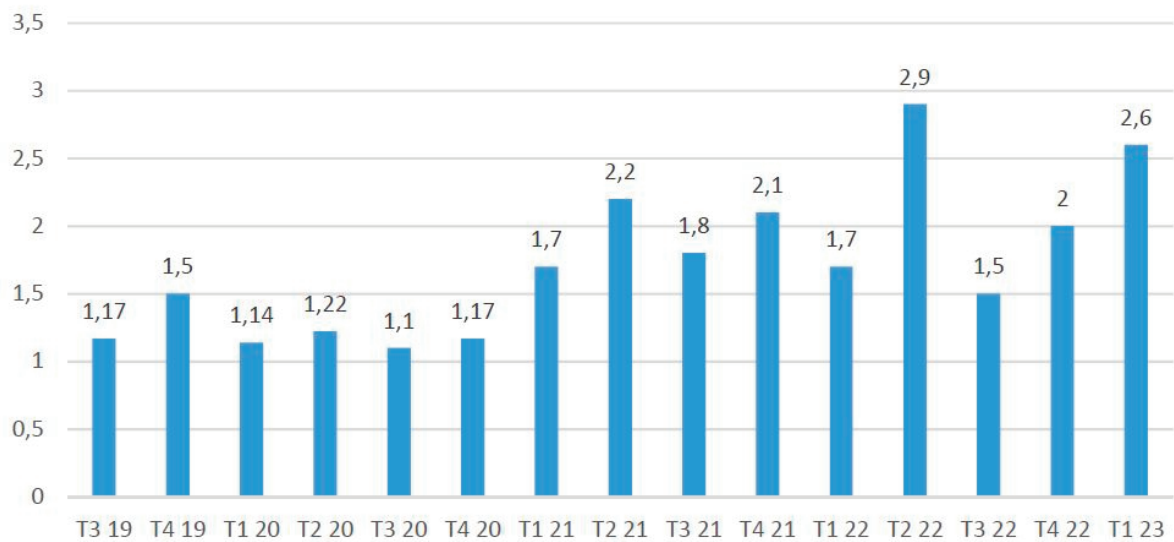
de leur secteur d'activité

Secteur d'activité	Nombre	Taux	Neuf	Réhab.	T4 2022	T4 2019
Tertiaire+divers+mixte+nc	135	13,5%	48	87	13,7%	8%
Commerce+éco+industrie+tourisme	77	7,7%	38	33	3,9%	6,5%
Culture	49	4,9%	16	24	5,9%	4,4%
Enseignement	193	19,3%	75	118	21,2%	25,6%
Environ ^t +esp.pub.+urba.+démol.+foncier	129	12,9%	50	79	14,5%	11,2%
Funéraire	4	<1%	4	0	<1%	<1%
Logement	73	7,3%	31	42	5,8%	6,5%
Loisirs + sport	65	6,5%	33	32	7,2%	13,9%
Mobilité	31	3,1%	22	9	3,3%	3,5%
Patrimoine	37	3,7%	1	36	5,1%	4,2%
Santé + médico-social	81	8,1%	46	35	8,6%	7%
Sécurité	44	4,4%	27	17	3,3%	3,2%
Social + socio-culturel	82	8,2%	54	28	7,1%	5,5%
TOTAUX			44%	56%		
Valeur moyenne des opérations de travaux HT	7 660 531 €		10 730 555 €	3 806 670 €		

montant moyen théorique par opération (Euros)



volume mensuel théorique de travaux (en milliards d'Euros)



Les 20 plus grosses opérations, d'une valeur moyenne de travaux HT de 59 M € contre 40,5 M € au trimestre précédent et contre 43 M € au quatrième trimestre 2019

Maître d'ouvrage	Nature de l'ouvrage	Type de procédure	N/R	Type de marché	Montant HT en M€
APIJ	Centre pénitentiaire	Procédure avec négociation	N	Marché global	220M€
APIJ	Centre pénitentiaire	Procédure avec négociation	N	Marché global	150 M€
Comm. d'aggl. La Rochelle	Centre de tri	Procédure avec négociation	N	Marché global	110 M€
Rectorat de Versailles	Construction d'un campus	Procédure avec négociation	N	Marché global	86,5 M€
Commune de Toulouse	Réhab. et extention d'un groupe scolaire	Concours	Nr	Maîtrise d'œuvre	77 M€
Europolia(méto pole Toulouse)	Construction d'un pôle d'échanges multimodal	Concours	N	Maîtrise d'œuvre	65 M€
Conseil départ ^{al} du Rhône	Réhab. et extention du musée gallo-romain	Concours	N	Maîtrise d'œuvre	30 M€
Comm. d'aggl. Marne-Gondoire	Centre aquatique	NC	N	Concession	53,5 M€
OPPIC	Construction pôle conservation BNF	Concours	N	Maîtrise d'œuvre	42,4 M€
UGECAM Île-de-France	Construction d'un centre de rééducation	Concours	N	Maîtrise d'œuvre	42 M€
CHU de Saint-Etienne	Construction bâtiment couple mère enfant	Dialogue compétitif	N	Marché global	36 M€
OPH Aubervilliers	Réhab. 503 lgts et construction 25 lgts	Procédure avec négociation	Re	Conception-réalisation	32,7 M€
Commune de Lens	Requalification espaces publics	Appel d'offres	R	Maîtrise d'œuvre	29,5 M€
Conseil départ ^{al} des Yvelines	Reconstruction d'un collège et gare routière	Concours	Nd	Maîtrise d'œuvre	29,5 M€
Conseil départ ^{al} de la Haute-Savoie	Reconstruction d'un collège	Concours	Nd	Maîtrise d'œuvre	29 M€
Hauts-de-Seine habitat oph	réhabilitation de 684 lgts	Procédure avec négociation	R	Conception-réalisation	28 M€
Conseil départ ^{al} des Yvelines	Gendarmerie et 60 lgts de fonction	Procédure avec négociation	N	Marché global	26,5 M€
CHU de Lille	Construction de 3 parkings silo	Dialogue compétitif	N	Marché global	25 M€
Métropole Aix-Marseille	Extensions du réseau de tramway - phase 2	Concours	Nr	Maîtrise d'œuvre	23,3 M€
Centre hospitalier Simone Veil	Restructuration et extension du campus universitaire	Dialogue compétitif	Re	Marché global	20,9 M€

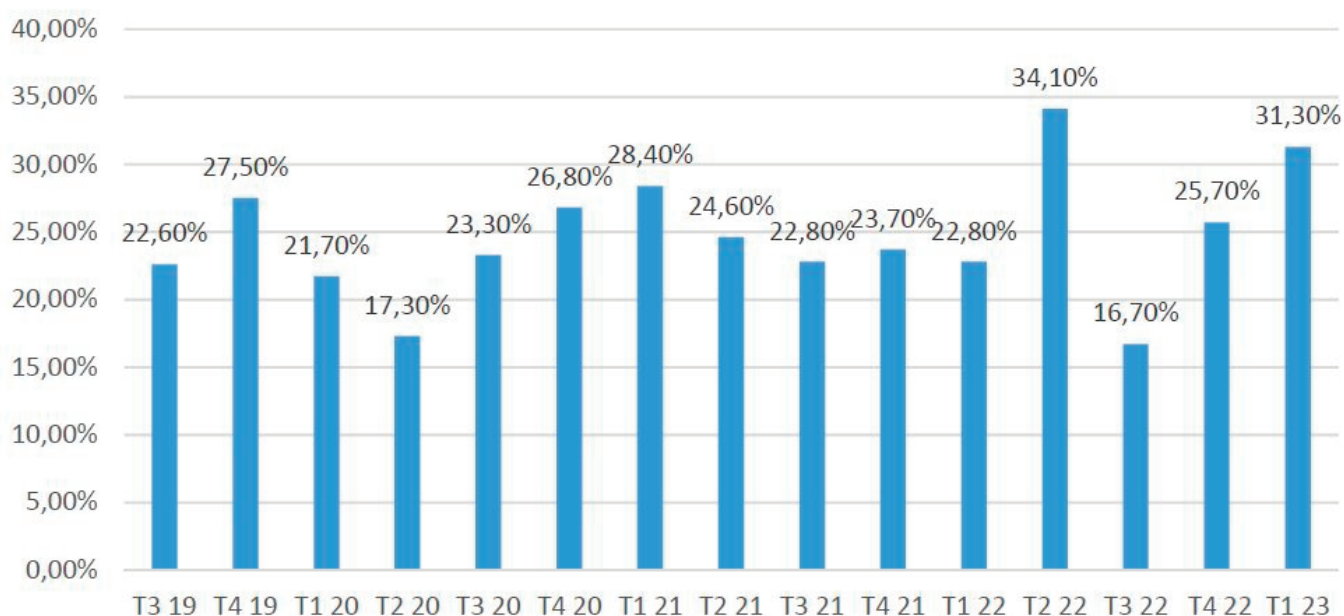
La distribution territoriale : ses polarités

Région	Nombre de marchés T1 2023	Taux dans la région T1 2023	Taux dans la région T4 2022	Taux dans la région T4 2019	Taux T1 2023 - T4 2019
Auvergne Rhônes-Alpes	147	14,7%	16%	14,7%	0%
Bourgogne Franche-Comté	65	6,5%	3,7%	6,5%	0%
Bretagne	40	4%	4,3%	7%	-3%
Corse	3	<1%	0%	<1%	NS
Centre Val-de-Loire	45	4,5%	3,5%	3,5%	+1%
Grand-Est	76	7,6%	8,3%	9%	-1,4%
Guadeloupe	5	<1%	<1%	<1%	NS
Guyane	2	<1%	<1%	<1%	NS
Hauts-de-France	79	7,9%	9,6%	4,9%	+3%
Île-de-France	155	15,5%	15,3%	17,3%	-1,8%
La Réunion	0	0%	0%	1,3%	-1,3%
Martinique	0	0%	0%	0%	NS
Mayotte	0	0%	0%	<1%	NS
Nouvelle-Aquitaine	88	8,8%	11,2%	7,3%	+1,5%
Nouvelle-Calédonie	0	0%	0%	0%	NS
Normandie	68	6,8%	6,1%	4,7%	+2,1%
Occitanie	109	10,9%	7,6%	9,5%	+1,4%
Provence-Alpes Côte-d'Azur	64	6,4%	6,9%	7,3%	-0,9%
Pays-de-la-Loire	53	5,3%	6,1%	7%	-1,7%
Polynésie Française	1	<1%	0%	0%	NS
Saint-Barthélemy	0	0%	0%	0%	NS
Saint-Martin	0	0%	0%	<1%	NS
Terres australes...	0	0%	0%	<1%	NS
Étranger et France entière	0	0%	<1%	<1%	NS
Plusieurs régions	0	0%	0%	0%	NS
Andorre	0	0%	0%	0%	NS
TOTAL	1 000	100%	100%	100%	

Dont, s'agissant du poids des opérations résultant de marchés globaux ou de marchés de maîtrise d'œuvre dans le marché des opérations dont le montant estimé des études ou des travaux est supérieur aux seuils européens :

Type de marché	Nombre	Taux	Montant moyen des opérations	Montant total théorique T4 2022	Part du montant total théorique
Marchés globaux	56	10,1%	27 731 589 €	1 552 968 984 €	31,3%
Marchés de maîtrise d'œuvre	500	89,9%	6 832 112 €	3 416 056 000 €	68,7%
TOTAL	556	100%			100%

marchés globaux (valeur)



Dont, s'agissant des opérations de construction de bâtiments neufs dont les montants prévisionnels des marchés de maîtrise d'œuvre (marchés "loi MOP") ou de travaux (marchés globaux), sont supérieurs aux seuils européens :

T1 2023	Maîtrise d'œuvre	Taux maîtrise d'œuvre	Conception réalisation	Taux conception réalisation	Marché global de performance	Taux MGP	Total	Taux	Montant moyen travaux
Appel d'offres	21	9,7%	0	0%	0	0%	21	8,4%	3 228 750 €
Procédure avec négociation	5	2,3%	8	80%	14	63,6%	27	10,8%	44 508 786 €
Dialogue compétitif	0	0%	2	20%	8	36,4%	10	4,1%	14 443 000 €
Concours	191	88%	0	0%	0	0%	191	76,7%	8 271 676 €
TOTAL	217	100%	10	100%	22	100%	249	100%	12 866 525 €

Le volume financier théorique généré par ce segment durant le trimestre est donc de 3 203 764 725 euros, dont 1 579 890 116 euros, soit 49,3%, résultent des opérations conduites sous la forme du concours.

Mêmes données pour le quatrième trimestre 2019, trimestre de référence

T4 2019	Maîtrise d'œuvre	Taux maîtrise d'œuvre	Conception réalisation	Taux conception réalisation	Marché global de performance	Taux MGP	Total	Taux	Montant moyen travaux
Appel d'offres	8	5,63%	6	33,33%	5	27,7%	19	10,68%	10 697 335 €
Procédure avec négociation	6	4,23%	10	55,56%	7	38,89%	23	12,92%	17 073 647 €
Dialogue compétitif	0	0%	2	11,11%	6	33,33%	8	4,49%	39 913 840 €
Concours	128	90,14%	0	0%	0	0%	128	71,91%	39 913 840 €
TOTAL	142	100%	18	100%	18	100%	178	100%	11 377 815 €

Le volume financier théorique généré par ce segment durant le trimestre est donc de 2 025 251 070 d'euros, dont 1 020 889 600 €, soit 50,4%, résultent des opérations conduites sous la forme du concours.



GOVERNEMENT

Liberté
Égalité
Fraternité

Grande Arche - Paroi Sud
92055 La Défense Cedex
Téléphone : 01 40 81 23 30
miqcp@developpement-durable.gouv.fr

www.miqcp.gouv.fr



mission
interministérielle
pour la qualité
des constructions
publiques